

EM45

Serie Enterprise Mobile



ZEBRA

Quick Start Guide

2025/05/14

ZEBRA e il logo della testa di zebra stilizzata sono marchi di Zebra Technologies Corporation, registrati in molte giurisdizioni in tutto il mondo. Tutti gli altri marchi appartengono ai rispettivi proprietari. ©2025 Zebra Technologies Corporation e/o affiliate. Tutti i diritti riservati.

Le informazioni contenute in questo documento sono soggette a modifiche senza preavviso. Il software descritto nel presente documento viene fornito in conformità a un contratto di licenza o un accordo di non divulgazione. Il software può essere utilizzato o copiato solo in conformità con i termini di tali accordi.

Per ulteriori informazioni relative alle dichiarazioni sui diritti di proprietà e legali, visitare:

SOFTWARE: zebra.com/informationpolicy.

COPYRIGHT E MARCHI: zebra.com/copyright.

BREVETTO: ip.zebra.com.

GARANZIA: zebra.com/warranty.

CONTRATTO DI LICENZA CON L'UTENTE FINALE: zebra.com/eula.

Condizioni di utilizzo

Dichiarazione sui diritti di proprietà

Questo manuale contiene informazioni proprietarie di Zebra Technologies Corporation e delle sue società affiliate ("Zebra Technologies"). Il manuale è destinato esclusivamente a fornire informazioni e a essere utilizzato dalle persone che gestiscono e svolgono la manutenzione dell'apparecchiatura descritta nel presente documento. Tali informazioni proprietarie non possono essere utilizzate, riprodotte o divulgate a terzi per qualsiasi altro scopo senza il previo consenso scritto di Zebra Technologies.

Miglioramenti al prodotto

Il miglioramento continuo dei prodotti è una politica di Zebra Technologies. Tutte le specifiche e i design sono soggetti a modifiche senza preavviso.

Dichiarazione di non responsabilità

Zebra Technologies si impegna a garantire la correttezza delle specifiche di progettazione e dei manuali pubblicati; tuttavia, possono verificarsi errori. Zebra Technologies si riserva il diritto di correggere eventuali errori e declina ogni responsabilità da essi derivante.

Limitazione di responsabilità

Zebra Technologies o chiunque altro sia coinvolto nella creazione, produzione o consegna del prodotto di accompagnamento (compresi hardware e software) esclude ogni responsabilità per danni di qualsiasi natura (compresi, senza limitazioni, danni consequenziali, tra cui perdita di profitti aziendali, interruzione delle attività o perdita di informazioni aziendali) conseguenti all'uso o all'impossibilità d'uso di tale prodotto, anche nel caso in cui Zebra Technologies sia stata avvisata della possibilità di tali danni. Alcune giurisdizioni non consentono l'esclusione o la limitazione di danni incidentali o consequenziali, pertanto le suddette esclusioni o limitazioni potrebbero non essere applicabili all'utente.

Numeri di modello

La presente guida si riferisce ai seguenti numeri di modello: EM45A1 (EM45 per il Nord America) ed EM45B1 (EM45 per il resto del mondo).

Disimballaggio del dispositivo

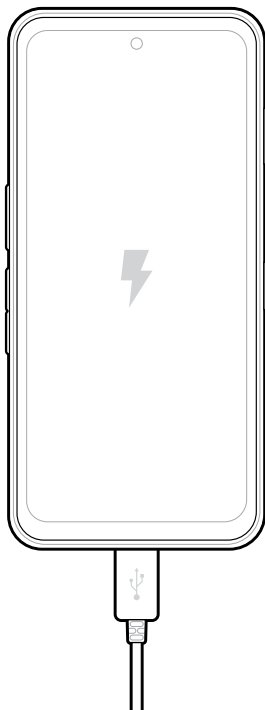
Disimballare il dispositivo dalla confezione.

1. Rimuovere con attenzione tutto il materiale protettivo dal dispositivo e conservare la confezione per poter riporre il prodotto e spedirlo in futuro.
2. Verificare che nella confezione sia incluso quanto segue:
 - Enterprise Mobile EM45
 - Cavo tipo USB-C SuperSpeed (USB 3.0)
 - Guida alle normative
3. Verificare che l'apparecchiatura non sia danneggiata. Se mancano parti dell'apparecchiatura o l'apparecchiatura è danneggiata, contattare immediatamente il centro assistenza Global Customer Support Center.
4. Prima di utilizzare il dispositivo per la prima volta, rimuovere la pellicola di imballaggio.

Ricarica del dispositivo

Caricare completamente il dispositivo prima di accenderlo.


1. Collegare l'adattatore di alimentazione Zebra da 45W (venduto separatamente) o il caricabatteria compatibile a una presa a muro.
2. Collegare il cavo USB-C al dispositivo.



Funzioni

Funzioni principali dell'EM45.




Numero	Elemento	Descrizione
1	Fotocamera anteriore	8 megapixel (MP).
2	Fotocamera posteriore	50 MP con Optical Image Sensitivity (OIS).
3	Pulsante programmabile (destra)	Per impostazione predefinita, si apre il modulo PTT (Push-to-Talk) di comunicazione Workcloud di Zebra (se installato) o può essere utilizzato per altre applicazioni, ad esempio Microsoft Teams PTT. <div>  NOTA: Entrambe le applicazioni devono essere installate separatamente. </div>

Numero	Elemento	Descrizione
4	Pulsante di accensione/spegnimento e sensore di impronte digitali biometrico	Consente di attivare/disattivare il display. Viene utilizzato anche come sensore di impronte digitali per sbloccare l'EM45. Per ulteriori informazioni, accedere a Sicurezza biometrica .
5	Altoparlante	Output audio per la riproduzione di video e musica. Fornisce l'audio in modalità vivavoce.
6	Porta USB-C	Alimenta e invia comunicazioni al dispositivo.
7	Microfono principale	Comunicazioni in modalità ricevitore/vivavoce, registrazione audio ed eliminazione del rumore.
8	Slot nano SIM/microSD	Contiene una scheda SIM e/o microSD.
9	Microfono	Comunicazioni in modalità ricevitore/vivavoce, registrazione audio ed eliminazione del rumore.
10	Pulsante programmabile (parte superiore)	Consente di aprire l'app Fotocamera in modalità sbloccata (impostazione predefinita). che sono installati separatamente.
11	Pulsanti del volume	Consente di aumentare e diminuire il volume.
12	Pulsante programmabile (sinistra)	Consente di aprire la scansione dei codici a barre della fotocamera per l'acquisizione dei dati (impostazione predefinita).

Accensione/spegnimento del dispositivo

Quando si accende l'EM45 per la prima volta, è necessario configurare la connessione Wi-Fi e le impostazioni del dispositivo.

1. Tenere premuto il pulsante di accensione/spegnimento (lato destro).
2. Seguire le istruzioni per la configurazione (ad esempio, la selezione della lingua e la connessione di rete) visualizzate sul dispositivo.
3. Toccare l'applicazione **Settings (Impostazioni)**  per personalizzare il dispositivo.
4. Per spegnere il dispositivo, tenere premuto il pulsante di accensione/spegnimento, quindi toccare **Power off (Spegnimento)**.

Protezione del dispositivo

La protezione del dispositivo migliora la privacy e tutela le informazioni personali dall'accesso non autorizzato.

Impostazione di un blocco schermo

Proteggere il dispositivo con un blocco schermo.

1. Accedere a **Settings (Impostazioni) > Security (Protezione) > Screen lock (Blocco schermo)**.
Viene visualizzata la schermata **Choose a screen lock (Scegliere un blocco schermo)**.
2. Selezionare il metodo di blocco di riserva che si desidera utilizzare per la schermata di blocco.
 - **Swipe (Far scorrere)**
 - **Pattern (Modello)**
 - **PIN (PIN)**
 - **Password (Password)**
3. Seguire la richiesta sullo schermo su come impostare un blocco.

Sicurezza biometrica

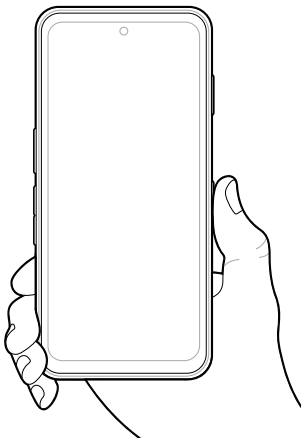
Utilizzare i dati biometrici per sbloccare in modo sicuro il dispositivo e accedere agli account.

Aggiunta di un blocco con impronte digitali

Proteggere il dispositivo con le impronte digitali.

1. Accedere a **Settings (Impostazioni) > Security (Protezione) > Fingerprint (Impronta digitale)**.
Viene visualizzata la schermata **Choose a screen lock (Scegliere un blocco schermo)**.
2. Selezionare il metodo di blocco di riserva che si desidera utilizzare per la schermata di blocco.
 - **Pattern (Modello)**
 - **PIN (PIN)**
 - **Password (Password)**
3. Seguire le istruzioni visualizzate sullo schermo per registrare le dita e attivare il blocco con impronte digitali.

Quando si sblocca il dispositivo con il dito, posizionare il dito registrato sul pulsante di accensione/spegnimento.



Configurazione dell'autenticazione del volto

Proteggere il dispositivo con l'autenticazione del volto.



IMPORTANTE: Non indossare una copertura sul volto (ad esempio, una mascherina od occhiali da sole) durante la configurazione dell'autenticazione del volto.

1. Accedere a **Settings (Impostazioni) > Security (Protezione) > Face Unlock (Sblocco con il volto)**.

Viene visualizzata la schermata **Choose a screen lock (Scegliere un blocco schermo)**.

2. Selezionare il metodo di blocco di riserva che si desidera utilizzare per la schermata di blocco.

- **Face Unlock + Pattern (Sblocco con il volto + modello)**
- **Face Unlock + PIN (Sblocco con il volto + PIN)**
- **Face Unlock + Password (Sblocco con il volto + Password)**

3. Seguire le istruzioni sullo schermo per effettuare l'autenticazione del volto.

Quando si sblocca il dispositivo con il volto, accendere il display e guardare la fotocamera anteriore.

Installazione di una scheda SIM

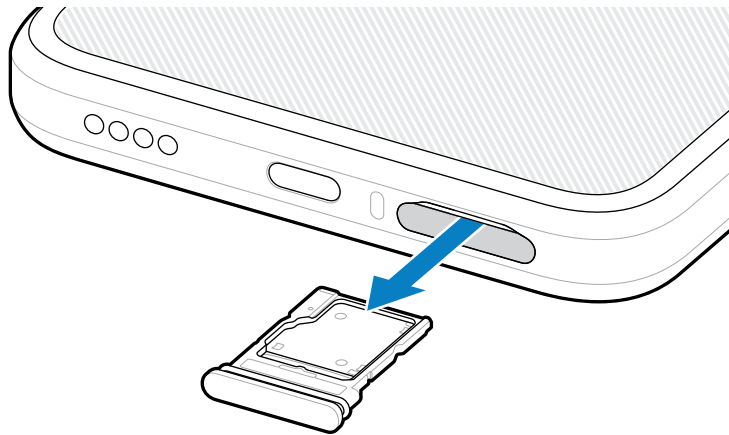
Per effettuare chiamate e trasferire dati tramite una rete cellulare, è richiesta una scheda SIM o eSIM.

Il dispositivo offre anche la tecnologia Dual SIM/Dual Standby (DSDS), che consente agli utenti di utilizzare una scheda eSIM e SIM e rimanere in modalità di standby in qualsiasi momento.

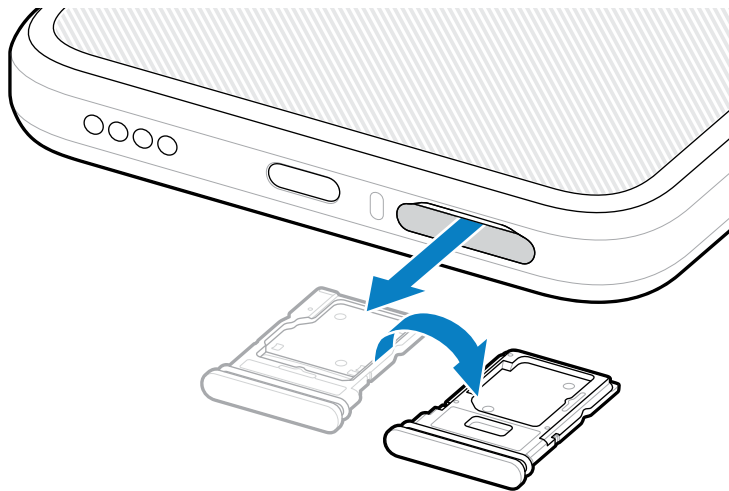


AVVERTENZA: Seguire le dovute precauzioni contro le scariche elettrostatiche (ESD) per evitare danni alla scheda SIM. Tra le precauzioni ESD, si ricorda soprattutto di lavorare su un tappetino ESD e di assicurare la messa a terra dell'operatore.

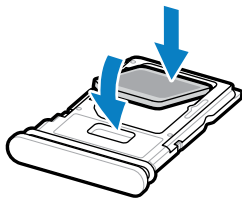
1. Estrarre il porta-schede dal dispositivo.



2. Capovolgere il porta-schede.

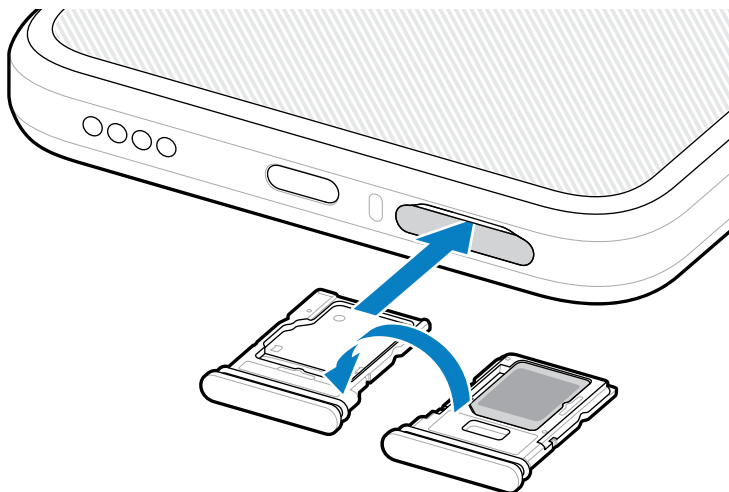


3. Posizionare l'estremità della scheda SIM, con i contatti rivolti verso l'alto, nel porta-schede.



4. Premere la scheda SIM verso il basso nel porta-schede e assicurarsi che sia posizionata correttamente.

5. Capovolgere il porta-schede e reinserirlo.



Attivazione di una eSIM

Utilizzare una eSIM sull'EM45. Attivare la eSIM prima dell'utilizzo.



NOTA: Prima di aggiungere una eSIM, contattare il proprio operatore per ottenere il servizio eSIM e la relativa codice di attivazione o codice QR.

1. Sul dispositivo, stabilire una connessione a Internet tramite Wi-Fi o dati cellulari con una scheda SIM installata.
2. Accedere a **Settings (Impostazioni) > Network & internet (Rete e Internet)**.
3. Toccare **+** accanto a **SIMs (SIM)** se è già installata una scheda SIM oppure toccare **SIMs (SIM)** se non è installata alcuna scheda SIM.
Viene visualizzata la schermata **Mobile network (Rete mobile)**.
4. Selezionare:
 - **MANUAL CODE ENTRY (INSERIMENTO CODICE MANUALE)** per immettere il codice di attivazione oppure
 - **SCAN (SCANSIONE)** per eseguire la scansione del codice QR e scaricare il profilo eSIM.
 Viene visualizzata la finestra di dialogo Conferma.
5. Toccare **OK (OK)**.
6. Inserire il codice di attivazione o eseguire la scansione del codice QR.
7. Toccare **NEXT (AVANTI)**.
Viene visualizzata la finestra di dialogo Conferma.
8. Toccare **ACTIVATE (ATTIVA+ZIONE)**, quindi **Done (Fine)**.
L'eSIM è ora attivata.

Disattivazione di una eSIM

Disattivare temporaneamente una eSIM e riattivarla in un secondo momento.

1. Sul dispositivo, stabilire una connessione a Internet tramite Wi-Fi o dati cellulari con una scheda SIM installata.
2. Toccare **Settings (Impostazioni) > Network & internet (Rete e Internet) > SIMs (SIM)**.
3. Nella sezione **Downloaded SIM (SIM scaricata)**, toccare il nome dell'eSIM da disattivare.
4. Toccare l'interruttore **Use SIM (Utilizza SIM)** per spegnere la eSIM.
5. Toccare **Yes (Sì)**.
L'eSIM è disattivato.

Cancellazione di un profilo eSIM

La cancellazione di un profilo eSIM lo rimuoverà completamente dal dispositivo.



NOTA: Dopo aver eliminato una eSIM dal dispositivo, non è possibile riutilizzarla.

1. Sul dispositivo, stabilire una connessione a Internet tramite Wi-Fi o dati cellulari con una scheda SIM installata.
2. Toccare **Settings (Impostazioni) > Network & internet (Rete e Internet) > SIMs (SIM)**.
3. Nella sezione **Downloaded SIM (SIM scaricata)**, toccare il nome dell'eSIM.
4. Toccare **Erase (Cancella)**.
Compare il messaggio **Erase this downloaded SIM? (Cancellare questa SIM scaricata?)**.

5. Toccare **Erase (Cancella).**

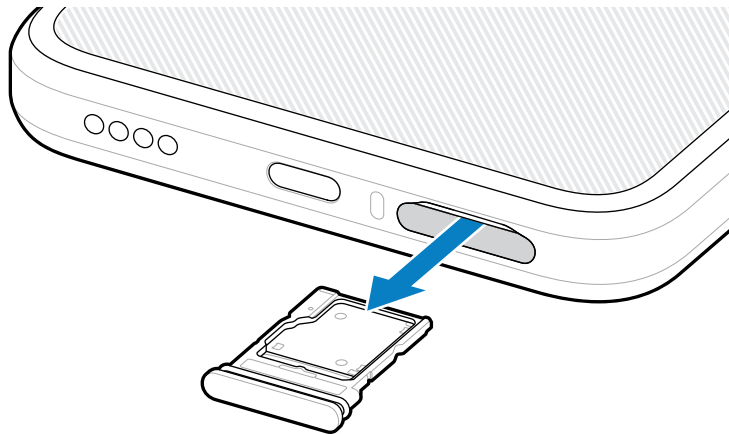
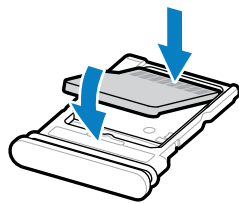
Il profilo eSIM viene ora eliminato dal dispositivo.

Inserimento della scheda microSD

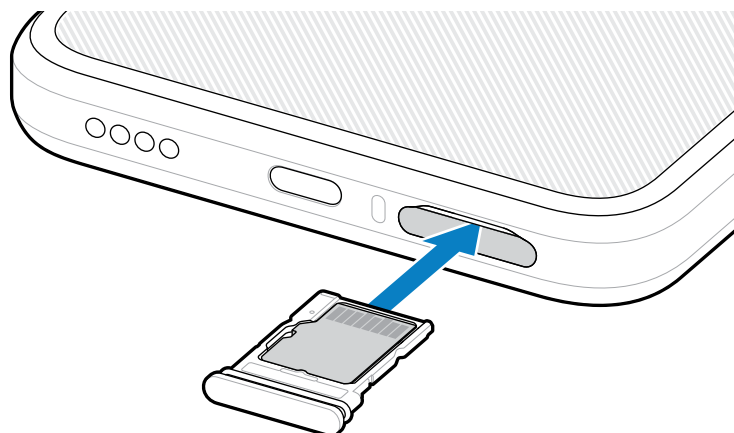
Lo slot per schede microSD consente di utilizzare una memoria non volatile secondaria. Per ulteriori informazioni, fare riferimento alla documentazione fornita con la scheda microSD e seguire le raccomandazioni per l'uso del produttore. Si consiglia vivamente di formattare la scheda microSD sul dispositivo prima dell'uso.



AVVERTENZA: Seguire le dovute precauzioni contro le scariche elettrostatiche (ESD) per evitare danni alla scheda microSD. Tra le precauzioni ESD, si ricorda soprattutto di lavorare su un tappetino ESD e di assicurare la messa a terra dell'operatore.

1. Estrarre il porta-schede dal dispositivo.**2. Inserire la scheda microSD con i contatti rivolti in avanti e verso l'alto, nell'apposito porta-schede.****3. Premere la scheda verso il basso nel porta-schede e assicurarsi che sia posizionata correttamente.**

- 4.** Reinserire il porta-schede.



Informazioni sull'assistenza

I servizi di riparazione con parti di ricambio qualificate Zebra sono disponibili per tre anni dopo la fine della produzione e possono essere richiesti all'indirizzo zebra.com/support.

